

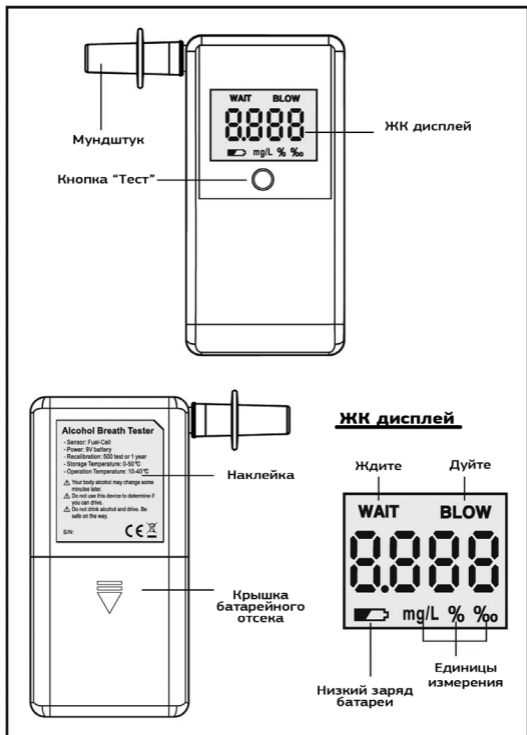
Анализатор алкоголя в выдыхаемом воздухе
АЛКОГРАН AG-220
Руководство по эксплуатации



Содержание

Введение	4
Описание компонентов	5
Правила эксплуатации	6
Порядок работы	7
Ошибки и неисправности	10
Важные предупреждения	12
Спецификация	13
Техническое обслуживание	14
Гарантия	16

Поздравляем Вас с приобретением алкотестера АЛКОГРАН **AG- 220**. Он определит содержание алкоголя у Вас в крови в течение нескольких секунд. Для достижения необходимой точности показаний прибор снабжен электрохимическим сенсором и системой контроля за продуванием. Результат измерения выводится на цифровой дисплей в единицах промилле (грамм алкоголя в литре крови - заводская настройка).



Правила эксплуатации

Необходимо выждать не менее 20 минут после употребления алкоголя, пищи или курения прежде чем приступать к продуванию. В противном случае алкотестер может выдать неправильные показания, либо это может привести к повреждению чувствительного к алкоголю датчика.

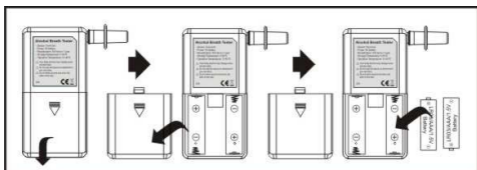



Используйте алкотестер только при температуре окружающей среды 10°C ~ 40°C.

Для каждого повторного измерения используйте новый мундштук.

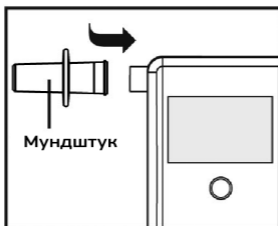
Порядок работы

Перед началом работы вставьте в прибор две алкалиновые батарейки AAA, соблюдая полярность, как показано ниже. Закройте крышку.



Когда батарейки разряжены, на дисплее высвечивается символ , показания при этом могут быть ошибочными. Необходимо заменить батарейки.

Вставьте новый мундштук как показано ниже.



Нажмите и удерживайте кнопку Тест (Test) до включения. Раздастся звуковой сигнал, на дисплее высветится показание счетчика тестов, после чего пойдет обратный отсчет до нуля. В течение этого времени происходит самотестирование прибора и разогрев датчика. На дисплее высвечивается надпись WAIT (Ждите). По завершении отсчета прозвучит звуковой сигнал готовности к продуванию.

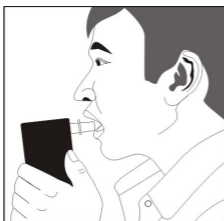


На дисплее высвечивается надпись BLOW (Дуйте), и бегущая буква "С".



Необходимо производить продувание в мундштук непрерывно с умеренной силой в течение около 6 секунд, до окончания звукового сигнала и характерного щелчка.

После непродолжительного анализа появится цифровой результат, который будет высвечиваться в течение 20 секунд, после чего прибор выключится автоматически.





Если результат превышает пороговый уровень (заводская установка 0,20 промилле), цвет подсветки дисплея изменится.

При срыве теста из-за преждевременного прекращения или недостаточной силы выдоха на дисплее высвечивается сообщение об ошибке ERR и прибор выключится автоматически. Детальное описание смотрите в п. «Ошибки и неисправности».



Ошибки и неисправности

Ошибки и неисправности	Описание	Примечания
<p>Прибор не включается</p>	<ul style="list-style-type: none"> • Нажмите и удерживайте кнопку Тест (Test) до включения. • Замените батарейки 	
<p>Авто-выключение</p>	<ul style="list-style-type: none"> • Батарейки разряжены • Превышено время до авто-выключения 	
<p>HI</p>	<ul style="list-style-type: none"> • Концентрация алкоголя выше диапазона измеряемых значений (2.00‰, 1.000mg/L, 0,20%ВАС) 	
	<ul style="list-style-type: none"> • Индикация разрядки батареек • Используйте только щелочные (алкалиновые) батарейки 	

Ошибки и неисправности	Описание	Примечания
Err	<ul style="list-style-type: none"> • Выдох прерван • Продолжительность выдоха менее 6 секунд • Сила выдоха слишком мала • Нет продувания при режиме готовности. • Резкое изменение температуры (возможно при большом количестве тестирований подряд. Сделайте паузу в работе длительностью не менее 15 минут) 	
Звуковой сигнал	<ul style="list-style-type: none"> • В режиме продувания • При индикации ошибки • Уровень алкоголя выше порогового • На счетчике больше 500 тестов 	

Важные предупреждения

- Попадание сигаретного дыма или слюны в сенсор может вывести прибор из строя.
- Не храните прибор вблизи от источников запахов (косметичка) или нагревательных приборов.
- Не рекомендуется проводить проверку под сильным ветром или в помещении с загрязненной атмосферой.
- Для сохранения точности показаний рекомендуется настраивать (заменять сенсорный элемент) приблизительно через каждые 500 тестов, либо раз в год.
- Срок службы датчика и точность показаний существенно уменьшаются при:
 - а) продувании через прибор предельных концентраций алкоголя;
 - б) использовании алкотестера для массовых проверок.
- Алкотестер АЛКОГРАН АГ-220 не предназначен для профессиональной деятельности в сфере распространения государственного метрологического контроля.
- Показания прибора не являются доказательными - независимо от количества принятого спиртного не следует садиться за руль.

Спецификация

- Сенсор: электрохимический
- Время продувания: 6 секунд
- Сила выдоха : около 10 л/мин
- Контроль выдоха: есть
- Счетчик тестов: есть
- Дисплей: цифровой, 4 разряда
- Диапазон показаний: 0.000-2.00%
(0.200%ВАС или 1.00мг/л)
- Индикация “HI” при измерении концентраций выше диапазона показаний
- Время подготовки: 10 секунд
- Время тестирования: 10 секунд
- Повторный тест: менее чем через 60 секунд
- Питание: 2 щелочные батарейки AAA по 1.5В
- Тестов до замены батареек: до 600
- Индикация разряда батареек: есть
- Рабочая температура : 10°C ~ 40°C
- Температура хранения: 0°C ~ 50°C
- Размеры: 105x55x23мм
- Вес: 82 г (без батареек)
- Средний срок службы: 3 года

Техническое обслуживание

Алкотестер АЛКОГРАН **AG-220** поступает в продажу с заводской калибровкой, которая производится на специальном оборудовании. В процессе работы чувствительный к алкоголю датчик прибора изнашивается, что приводит к постепенному росту погрешности измерений. Для восстановления точности необходимо время от времени проводить настройку алкотестеров в специализированном сервисном центре. Периодичность технического обслуживания зависит, в основном, от интенсивности использования прибора. В среднем рекомендуется производить настройку через каждые 500 тестов или один раз в год.

Гарантия

ООО «СИМС-2», являясь официальным представителем компании-производителя гарантирует, что приобретенный Вами алкотестер не имеет производственных дефектов в части материалов и комплектующих на момент продажи и обязуется произвести бесплатный ремонт вышедших из строя элементов в течение всего срока действия гарантии.

Гарантийное обслуживание осуществляется в СЦ ООО «СИМС-2» или авторизованных региональных сервисных центрах. Доставка (отправка) алкотестеров в СЦ и получение из СЦ осуществляется силами и на средства покупателя.

Срок гарантии — 12 месяцев.

Внимание!

Гарантия на сенсор — 12 месяцев или 500 тестов.

Гарантия не распространяется на регламентное техническое обслуживание (настройка, калибровка), которое может потребоваться вследствие естественного износа сенсора.

Гарантия не распространяется на химические источники питания.

Прибор принимается к гарантийному обслуживанию только при наличии паспорта (руководства по эксплуатации) с указанием серийного номера, даты продажи и с печатью торгующей организации.

ООО «СИМС-2» оставляет за собой право отказать в бесплатном гарантийном обслуживании в следующих случаях:

1. Утерян или неправильно заполнен гарантийный талон, либо Руководство по эксплуатации, из-за чего невозможно установить дату продажи аппарата.
2. Аппарат подвергался несанкционированному вскрытию.
3. Аппарат использовался с нарушением правил эксплуатации.
4. Аппарат имеет следы механических повреждений, вызванных ударами, падением либо попытками вскрытия.

5. Аппарат имеет повреждения, вызванные попаданием внутрь прибора посторонних предметов, жидкостей или насекомых.

6. Аппарат имеет повреждения, вызванные применением нестандартных комплектующих и аксессуаров.

В случае отказа от гарантийного обслуживания покупателю выдается акт технической экспертизы с обоснованием причины отказа.

Информация о пунктах технического обслуживания размещена на сайте **www.alcotester.ru**

Алкотестер АЛКОГРАН AG-220

Производитель: Skyfine Inc.Ltd,
Гонконг

Поставщик: ООО «СИМС-2»
125363, г. Москва, ул. Новопоселковая, д. 6,
Тел./факс : (495) 792-31-90.

www.alcotester.ru

Серийный номер _____

Дата продажи _____

М.П.

Подпись продавца _____

СИСТЕМА СЕРТИФИКАЦИИ ГОСТ Р
ФЕДЕРАЛЬНОЕ АГЕНТСТВО ПО ТЕХНИЧЕСКОМУ РЕГУЛИРОВАНИЮ И МЕТРОЛОГИИ



СЕРТИФИКАТ СООТВЕТСТВИЯ

№ РОСС CN.МЕ77.Н00176

Срок действия с 13.04.2012 по 13.04.2015

№ 0649447

ОРГАН ПО СЕРТИФИКАЦИИ РОСС RU.0001.11МЕ77

Общество с ограниченной ответственностью

«Центр по сертификации, стандартизации и систем качества электро – машиностроительной

продукции» (ООО «ЭЛМАШ») ОРГАН ПО СЕРТИФИКАЦИИ ПРОДУКЦИИ

141400 Химки Московской области, ул. Ленинградская, 29. Тел:(495)7812587, факс:(495)7812588. E-mail: oc@anoremc.ru

УДОСТОВЕРЯЕТ, ЧТО ДОЛЖИМ ОБРАЗОМ ИДЕНТИФИЦИРОВАННАЯ

ПРОДУКЦИЯ

Алкогестеры Alcogran AG-125 (Alcogran AG-125), Alcogran AG-220
(Alcogran AG-220), Alcogran AG-325 (Alcogran AG-325), Alcogran AG-
330 (Alcogran AG-330), Alcogran AG-500 (Alcogran AG-500),
Алкогран AG-500 с принтером (Alcogran AG-500 with printer)

серийный выпуск

СООТВЕТСТВУЕТ ТРЕБОВАНИЯМ НОРМАТИВНЫХ ДОКУМЕНТОВ

ГОСТ Р 52319-2005, ГОСТ Р 51522-99

код ОК 005 (ОКП):

421510

код ТН ВЭД России:

9027101000

ИЗГОТОВИТЕЛЬ "Skyline Inc. Limited"

No.17, Banizhong Rd., Dalingshan Town, Dongguan City, Guangdong
Province, China

СЕРТИФИКАТ ВЫДАН

"Skyline Inc. Limited"

Room 2010, Asia Trade Centre, № 79, Lei Muk Road, Kwai Chung, NT, Hong Kong

тел./факс (495) 792-31-90

НА ОСНОВАНИИ

протокол испытаний № 95M04EM от 12.04.2012

ИЦ ООО «Элмаш» (№ РОСС RU.0001.21МИ04)

ДОПОЛНИТЕЛЬНАЯ ИНФОРМАЦИЯ

Знак соответствия по ГОСТ Р 50460-92

Схема сертификации № 3



Руководитель органа

Эксперт

Ю.Н. Никитин

инициалы, фамилия

Д.А. Дружинин

инициалы, фамилия

Сертификат не применяется при обязательной сертификации